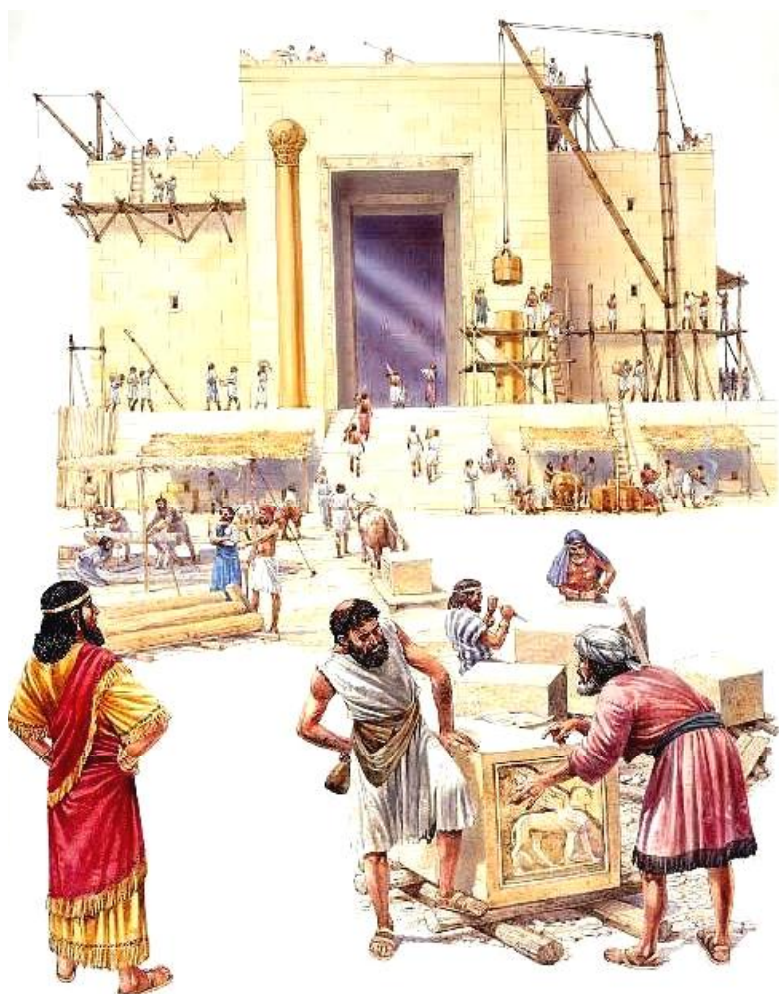


4^{ος} Βαθμός - Μυστικός Διδάσκαλος

- Ιεροβοάμ -



ΑΝΑΤΟΛΗ ΘΕΣΣΑΛΟΝΙΚΗΣ ΜΑΙΟΣ 2008

Ερμηνευτικά Σχόλια τού 4^{ου} βαθμού - Μυστικός Διδ*

Ο 4^{ος} βαθμός ,παρόλο πού χαρακτηρίζεται σαν φιλοσοφικός ,είναι πλουσιότατος συμβολισμών και είναι αφιερωμένος στον βιβλικό **Ιεροβοάμ** . Εκτελούνται τέσσερις περιόδεις οι οποίες καταλαμβάνουν το μεγαλύτερο μέρος της μνήσεως ,κατά την διάρκεια των οποίων θα λέγαμε ότι τονίζεται σε υπερθετικό βαθμό και με έμφαση η έννοια τού καθήκοντος .Λίγο δε πριν το πέρας της μνήσεως ,παρουσιάζεται το συμβολικό μέρος σύμφωνα με το οποίο ο πρόδηλος σκοπός της αλληγορίας τού 4^{ου} βαθμού συνίσταται εις την υπό **επτά πεπειραμένων** Διδ* αντικατάσταση τού δολοφονηθέντος Διδ*

Χιράμ⁽¹⁾ .Ο υποψήφιος στον πρώτο βαθμό φέρει μαύρο κάλυμμα στα μάτια .



Στον 4^ο βαθμό φέρει επίσης μαύρο πέπλο αλλά ημιδιαφανές ώστε να μην παρεμποδίζεται τελείως η όραση . Επί πλέον επάνω στο πέπλο αυτό τοποθετείται μικρός αργυρούς γνώνων , την σημασία τού οποίου θα εξετάσουμε παρακάτω . Κατά την πορεία των διαδοχικών βαθμών, διαπιστώσουμε , ότι ο Μαθητής είναι αφιερωμένος στη βελτίωση της δονητικής καταστάσεως της ψυχής , την πλήρωση δηλαδή της ατομικότητας του με αγαθά αισθήματα αγάπης και δικαιοσύνης .Πρώτο βήμα απελευθερώσεως εικονιζόμενο στις συμβολικές περιόδεις – καθάρσεις της μνήσεως τού βαθμού . Με αυτόν τον τρόπο προετοιμάζεται γιά Εταίρος , ο οποίος θα επιτύχει τη γνώση με τη χρησιμοποίηση και νοητική επεξεργασία, όσων εντυπώσεων θα τού προσφέρουν με τη λειτουργία τους οι φυσικές αισθήσεις . Οι πέντε αυτοί παρατηρητές τού ανθρώπινου οργανισμού , τον ξεναγούν σε όλο το φάσμα της ανθρώπινης γνώσεως και επιστήμης .Έτσι η πείρα πού αποκτάται μέσω των πέντε αισθήσεων διά μέσου της κρίσεως γίνεται Γνώση και κατόπιν με μία βαθιά εσωτερική ενέργεια , μετατρέπεται σε **ΣΥΝΕΙΔΗΣΗ** .



Το αποτέλεσμα της διαδικασίας αυτής μεταβάλλει τον άνθρωπο σε ακτινοβόλα διάνοια , σε πεντάκτινο αστέρα , σε αστέρα τού μικρόκοσμου . Κατόπιν περνά στην τρίτη μεγάλη μύηση, αφού έχει περιστείλει τα ψυχικά του πάθη και έχει απομακρύνει τις πνευματικές του πλάνες ,θα κατανοήσει το θείο σχέδιο και γίνεται κοινωνός των μεγάλων απορρήτων της ζωής και τού θανάτου και των μέσων με τα οποία θα κερδίσει την αθανασία . Συνεργάτης πλέον στην εκπλήρωση επί της Γης ,“ τού ως εν Ουρανώ ” διδάσκει ,καθοδηγεί και παραδειγματίζει τούς ακολουθούντες . Έχει άραγε ολοκληρωθεί η εξέλιξη του ή απαιτεί-

⁽¹⁾ Μεταφορική έκφραση , που κρύβει νοήματα διαφορετικά από εκείνα που φαίνεται ότι δηλώνει

ται και περαιτέρω προσπάθεια ; Είναι επτά ετών και επέκεινα ! Τι κρύβεται όμως κάτω από τις λέξεις επτά και επέκεινα ; Ο Διδάσκαλος , πού εργάζεται στο επίπεδο των αποτελεσμάτων, πρέπει να αρχίσει , να εισχωρεί στο επίπεδο των αιτίων .Έτσι γνωρίζοντας τα αίτια , η αποτελεσματικότητα της δράσης του στο φανερό πεδίο είναι μεγαλύτερη . Πρέπει λοιπόν να διαπεράσει το πέπλο της Ίσιδος ,να ανοίξει διάπλατα την πόρτα των Μυστηρίων και της απόκρυφης γνώσεως ,να υπερβεί το δρύφακτο πού στέκεται εμπόδιο και να γνωρίσει το υπέρτατο μυστικό και από Διδάσκαλος να μετατραπεί σε μυστικό διδάσκαλο . Στη μύηση τού εταίρου , γίνεται η νύξη , για πρώτη φορά , ότι ο όρος “ πέντε αισθήσεις ” δεν πρέπει να ληφθεί απολύτως ,καθ’όσον πρόκειται περί οργάνων τού σώματος και Δυνάμεως της Ψυχής .Η Ψυχή όμως δεν έχει σταθερό και ορισμένο αριθμό αισθήσεων ,αλλά κάνει χρήση των πέντε οργάνων τα οποία το σώμα θέτει στην διάθεση της για να γνωρίσει τον εξωτερικό κόσμο . Αυτό σημαίνει ότι πρέπει υπάρχουν και άλλες ανώτερες αισθήσεις και νέες ψυχικές ιδιότητες πού πρέπει να αναπτυχθούν μέσα του .

Στην αρχή της μύσεως ο Τρις Ισχ* Διδ* λέει : « *Διά τούτο δεν εκαλύψαμεν τούς οφθαλμούς σας διά μελανής ταινίας ,αλλά διά πέπλου διαφανούς διακεκοσμημένου διά τού γνώμονος .Επομένως ,όπως δεν βλέπετε καλώς διά των φυσικών οφθαλμών ,ούτω και δεν αντιλαμβάνεσθε καλώς* »... Καί στο τέλος της μύσεως λέει : « *αφαιρώ το παρεμποδίζον την όρασιν κάλυμμα , το υποχρεούν υμάς να ευρίσκεστε μέχρι τούδε εις το ημίφως και απομακρύνω τον γνώμονα* ». Φαίνεται λοιπόν ότι στο βαθμό τού Μυστικού Διδ* προστίθενται νέες γνωστικές ιδιότητες και δυνάμεις . Επειδή δε κάθε μύηση είναι μία αύξηση φωτός , ο Ιεροβοάμ συμβολίζει μία από τις βαθμίδες της συνειδησιακής κλίμακας μέσα μας .

- ☛ Ο Ναός ,είναι το μέσον για την επίτευξη της συνειδησιακής εξελίξεως τού ανθρώπου.
- ☛ Ο Ναός ανεγείρεται υπό την επιστασία τού Αδωνιράμ .Τα υλικά τού οικοδομήματος , δηλαδή της ανθρώπινης προσωπικότητας , είναι οι γνώσεις και τα συναισθήματα σε αρμονική λειτουργία με το σώμα .Δηλαδή οι μαθητές ,εταίροι και διδάσκαλοι υπό την καθοδήγηση τού Αδωνιράμ ,ο οποίος συμβολίζει ένα βαθμό φυσικής συνειδητότητας.
- ☛ Ο Χιράμ αναλαμβάνει τη διακόσμηση τού Ναού . Χιράμ σημαίνει “ Ζωή εν ύψει ” . Πρόκειται δηλαδή για συνειδητότητα μίας ανώτερης μορφής .Δυστυχώς την ανώτερη αυτή συνείδηση ,την φονεύουν τα ελαττώματα τα πάθη και τα νοητικά βάρη ,τα οποία παριστάνονται αλληγορικά από τούς τρεις αχρείους εταίρους . Ο Χιράμ συνεπώς , και συνειδητότητα της ανώτερης μορφής πού συμβολίζει , είναι φονευμένος μέσα μας .



Λέει ο Τρις Ισχυρός Διδάσκαλος : (τυπικό 4^ο βαθμού σελίς 20)

Ο θάνατος τού Χιράμ συμβολίζει την υποδούλωση τού Πνεύματος .



Ο Τεκτονισμός έχει ως έργον την **Πνευματικήν** και **Ψυχικήν** απελευθέρωσιν.

Στα επεξηγηματικά σχόλια τού τυπικού (σελίς 30) αναφέρεται ότι οι 7 διδ* επισκεπτόταν τον χώρο τού δρυφάκτου ,όπου έπρεπε να φροντίζουν τόσο για τον τάφο όσο και για τα εργαλεία πού βρισκόταν μέσα στον χώρο αυτό . Τι άραγε να αντιπροσωπεύουν τα εργαλεία αυτά ,τα οποία ως γνωστόν απο την μύηση τού Διδ* είναι ο γνώμων και ο διαβήτη, δύο από τα μεγάλα Φώτα τού Τεκτ* ; Το σύμπλεγμα , δεν είναι παρά μία αναπαράσταση τού εξαγράμμου πού είναι σύμβολο τού ενδιαμέσου κοσμικού πεδίου ,ή μέσου Δώματος . Η μητέρα τού Ιεροβοάμ ήταν χήρα όπως και τού Χιράμ .Ονομαζόταν Σαριρά .Επί πλέον ήταν πόρνη (Βασ. Γ' – κεφαλ. 12 , 24^β) . Όλες οι Ιερές γραφές περιέχουν ένα εξωτερικό και ένα εσωτερικό νόημα .Η παλαιά διαθήκη περιέχει πολλές ιστορίες που μεταβιβάζουν μία άλλη γνώση .Στην αρχαία γλώσσα των γραφών οι λέξεις έχουν πέρα από ο κυριολεκτικό νόημα κάτι πού ανήκει σε ένα ψυχολογικό επίπεδο νοήματος άσχετο προς την ορατή εικόνα . Η συνείδηση λοιπόν πού αλληγορεί ο Ιεροβοάμ γεννήθηκε από μιά αρχή πού αναφέρεται συμβολικά σαν πόρνη . Συχνά στην Βίβλο συναντούμε την έκφραση ό'τι οι άνθρωποι εκπορνεύονταν με άλλους Θεούς και άλλα τέτοια παρόμοια .Αυτό αναφέρεται στην ανάμιξη διαφόρων δοξασιών και διδασκαλιών πού δημιουργούν σύγχυση σε ό'τι αφορά την συνειδητοποίηση της αληθείας . Επί πλέον το ό'τι ήταν υιός χήρας , δηλαδή ορφανός από πατέρα , σημαίνει απουσία της λογικής και τού Πνεύματος πού συμβολίζει η αρσενική αρχή . Έτσι διαβάζουμε ό'τι αρχικά ο Ιεροβοάμ ήταν δούλος τού Σολομώντα (Βασ. Γ, κεφ. 11). Αυτό σημαίνει την αδυναμία αύξησης της συνειδητότητας λόγω των ατελειών της προσωπικότητας (ο Σολομών) στην οποία η συνείδηση υποδουλώνεται . Στην συνέχεια έχουμε μιά αφύπνιση της συνειδήσεως , και ο Ιεροβοάμ προβιβάζεται σε επιστάτη των έργων . Ο Ιεροβοάμ κτίζει μιά πόλη - οχυρό με το όνομα Σαριρά (ίδιο με της μητέρας του) στο όρος Εφραΐμ .Το όρος ,γενικά συμβολίζει το Πνευματικό επίπεδο . Έχουμε δηλαδή μιά έξαρση της συνειδήσεως . Ο Θεός (το Εγώ - εσώτερος εαυτός μας) μηνύει στον Ιεροβοάμ ότι θα τον κάνει Βασιλιά τού Ισραήλ ,αλλά με εξουσία μόνο πάνω στις 10 φυλές . Ο Σολομών - η κοινή προσωπικότητα με τις ατέλειες και τα πάθη της τα οποία φονεύουν την συνείδηση - επιδιώκει να σκοτώσει τον Ιεροβοάμ ο οποίος δραπετεύει στην Αίγυπτο , η οποία στα παλιά χρόνια ονομαζόταν Κεμπτ (μαύρη γη) .Συνεπώς ο

Ιεροβοάμ, δηλαδή η κατάσταση συνειδητότητας πού αντιπροσωπεύει ,περιέπεσε σε μία κατάσταση φαινομενικής αδρανείας ,πού συμβολίζει η μαύρη διαφανής ταινία των οφθαλμών ,υφιστάμενος τις συνέπειες των πληγμάτων της ατελούς προσωπικότητας καί των ελαττωματικών της καταστάσεων. Αργότερα ο Ιεροβοάμ επιστρέφει καί γίνεται Κύριος καί Βασιλιάς των 10 φυλών τού Ισραήλ . Ο Ναός τελείωσε σε επτά έτη (Βασ. Γ,κεφ. 6-38). Τα ζώδια είναι 12 καί ένας επί πλέον ο Ήλιος γύρω από τον οποίο τοποθετούνται . Η αλληγορία τού Ήλιου (Χιράμ) είναι γνωστή από τη μύηση τού τρίτου βαθμού . Είναι μία αναπαράσταση των διελεύσεων τού Ηλίου από τα διάφορα ζώδια . Κάθε ένα ζώδιο θεωρείται ένας σταθμός στη βραδεία μεταμόρφωση της φύσεως κατά τη διάρκεια τού έτους . Με άλλα λόγια ,η πορεία προς την τελειοποίηση της προσωπικότητας σε εξελικτικά στάδια . Έχουμε τις 12 φάσεις τού αλχημικού μεγάλου έργου , τούς 12 άθλους τού Ηρακλή , τις 12 πολύτιμες πέτρες πού σχηματίζουν τις βάσεις της Νέας Ιερουσαλήμ κ.λ.π. . Στη Βίβλο , ένας άλλος συμβολισμός είναι εκείνος των 12 φυλών τού Ισραήλ .

Το ό'τι ο Ιεροβοάμ έγινε βασιλιάς μόνο των δέκα φυλών ,υποδηλώνει μία συνειδητότητα κατώτερης μορφής από αυτήν πού αντιπροσωπεύει ο Χιράμ , γεγονός από το οποίο προκύπτει και η ανάγκη των επτά Διδάσκαλων γιά να τον υποκαταστήσουν.

Υπάρχουν έξη Διδάσκαλοι και ζητείται ο 7^{ος} ο Ιεροβοάμ .Ποίοι είναι οι έξη Διδάσκαλοι ; Πουθενά δεν αναφέρονται σε όλες τις βαθμίδες των μυήσεων τού Α* Α* Σ* Τ* . Μήπως υπάρχουν μέσα μας ; Ο Γνώμονας στον 4^ο βαθμό είναι αργυρός . Ο άργυρος σε αντίθεση με τον χρυσό πού συμβολίζει τον Νού , το Πνεύμα , είναι και ήταν ανέκαθεν το μέταλλο πού στη μυητική και αλχημική παράδοση συμβολίζει την ψυχή . Είναι σύμβολο ψυχικής ιδιότητος η οποία αμαυρούται από το ανεξέλικτο της ανθρώπινης φύσεως καί είναι σε λανθάνουσα κατάσταση . Όχι όμως σε πλήρη αδράνεια ,όπως σαφώς υποδηλώνει το διάφανο πέπλο. Γι'αυτό οι τοίχοι τού Ναού κατά τη μύηση τού Διδ* καλύπτονται με μέλανα παραπετάσματα ,επί των οποίων εικονίζονται αργυρό-χροα εμβλήματα πένθους ,δάκρυα κ.λ.π. Ο γνώμων αφετέρου είναι ένα από τα βασικά σύμβολα τού Τεκτονισμού καί σημαίνει ο γνωρίζων, ο εποπτεύων, ο έμπειρος . Στην Στοά είναι το σύμβολο τού Σεβασμίου, διότι ο Σεβάσμιος είναι ο γνωρίζων διά των φυσικών βεβαίως αισθήσεων, είναι όμως καί το σύμβολο της γνώσεως τού Μυστικού Διδ* , ως ψυχική όμως αίσθηση . Στον παρόντα βαθμό ο Τρις Ισχ* Διδ* υπενθυμίζει στον Μυστικό Διδ* ότι έχει πλέον διέλθει από τού Γνώμονος είς τον Διαβήτη , ο οποίος είναι σύμβολο τού Πνεύματος καί κατ' επέκταση

τού αοράτου Κόσμου . Κατά συνέπεια χρησιμοποιούμε τον Γνώμονα και στο πεδίο τού αοράτου κόσμου σαν το μέσο με το οποίο θα ελέγχουμε και θα αποφεύγουμε την πλάνη τού ενδιαμέσου μεταξύ τού Πνευματικού και τού Υλικού κόσμου επιπέδου , ή Μέσου Δώματος , το οποίο μας παραπλανά λόγω της αναστροφής ή αντικατοπτρισμού των πάντων , η οποία επικρατεί στο επίπεδο αυτό των εκμαγείων της Φυσικής Δημιουργίας .

Λέει ο Τρις Ισχυρός Διδ* (τυπικό 4^ο βαθμού ,σελίς 16) :

« Δεν θα επινοήσετε ποσώς πλέον είδωλα , διά να ενεργήτε τυφλώς υπό την επιρροήν τούτων, αλλά θα είσθε υπεύθυνος σείς ο ίδιος διά τας πράξεις σας και δεν θα υπολαμβάνετε τας λέξεις ως πραγματικότητα . Θα προσπαθείτε πάντοτε διά της ερμηνείας εκάστου συμβόλου να αποκαλύπτετε την εις αυτό υποκρυπτόμενην αλήθειαν ... »

« Ως το Φώς , το οποίον δεν βλέπετε ειμή ατελώς , ούτω και η Αλήθεια είναι το Φως , το οποίον είναι προσιτό εις πάντα άνθρωπο , εφ' οσον θέλει να ανοίξει τούς ψυχικούς και πνευματικούς οφθαλμούς και να παρατηρήσει » (σελίς 21) .



Διαθέτουμε άραγε Ψυχικούς και Πνευματικούς οφθαλμούς και δεν το γνωρίζουμε , ή , η ανωτέρω πρόταση έχει ρητορική μόνο αξία , χωρίς κανένα άλλο βαθύτερο περιεχόμενο ; Ο μούμενος φέρει αναμένο πυρσό στο αριστερό χέρι . Το πυρ συμβολίζει τις νοητικές μας δυνάμεις . Ο μούμενος θα προχωρήσει χρησιμοποιώντας τον Νού, η λειτουργία τού οποίου είναι ακόμη ατελής ,όπως υποδηλώνει το αριστερό χέρι .Ο Μούμενος , μετά την αφαίρεση τού πέπλου στέφεται με Δάφνη και Ελιά .Η Ελιά είναι το σύμβολο της Θεάς της Σοφίας . Η Δάφνη είναι το σύμβολο τού Θεού τού Φωτός , της Ισχύος .



Ο μούμενος κατά συνέπεια στεφανώνεται με υπέρτατη διανοήση και υπέρτατη δύναμη. Ας σταθούμε όμως λίγο πιά προσεκτικά σε κάποιες δυνατότητες της ανθρώπινης φύσης ! Ο άνθρωπος εκτός από την υλική και φυσική του μορφή , στην εξωτερική του έκφραση εκδηλώνει δύο ιδιότητες . Την ιδιότητα τού συναισθήματος και την ιδιότητα της κρίσης . Το συναίσθημα και η κρίση είναι ψυχικά και διανοητικά όργανα , πού χρησιμοποιεί ο σε εγρήγορση ευρισκόμενος άνθρωπος για να εξερευνήσει και να γνωρίσει τις σφαίρες τού κόσμου. Αυτό φαίνεται από την κατάσταση πού εκδηλώνει ένα ον κατά την διάρκεια τού ύπνου . Τη στιγμή αυτή ούτε η κρίση ούτε το συναίσθημα ενεργούν . Για να δράση μιά από τις ιδιότητες αυτές , πρέπει να υποκινηθεί από ένα εξωτερικό γεγονός . Έχουμε , όπως όλοι γνωρίζουμε , το προαίσθημα , πού είναι μια ανώτερη μορφή τού συναισθήματος , και την πρόγνωση , πού είναι μιά ανώτερη μορφή της κρίσης .Το προαίσθημα είναι

μιά αίσθηση πού μας δίδει την δυνατότητα να αντιληφθούμε ένα προσεχές γεγονός ,γιά το οποίο η κρίση δεν συμβάλλει καθόλου . Η πρόγνωση είναι η από πριν γνώση ενός γεγονότος . Οι δύο αυτές ιδιότητες εκδηλώνονται συνήθως , όταν είμαστε σε εγρήγορση . Ο άνθρωπος όμως φαίνεται ότι μπορεί να αναπτύξει και ορισμένες αισθήσεις , αντίστοιχες με τις φυσικές αλλά σε ένα ανώτερο επίπεδο συνειδητότητας . Ακούσαμε ανθρώπους να διηγούνται ότι έβλεπαν σκηνές ,τις οποίες και περιέγραφαν (διόραση) , και πού άλλοι άνθρωποι δεν μπορούσαν να διακρίνουν . Υπάρχουν άλλοι πού διατείνονται , ότι ακούνε ήχους και αρμονίες (υπερακοή) , πού οι γύρω τούς δεν ακούνε . Άλλοι πάλι αισθάνθηκαν αγγίγματα , με διαπιστωμένα τα ορατά ίχνη τους , πού όμως , δεν οφείλονταν σε κανένα άτομο τού περιβάλλοντος των (υπεραίσθηση) . Τι συμβαίνει λοιπόν και σε ποιά κατάσταση βρίσκονται οι άνθρωποι αυτοί ,πού εκδηλώνουν τα χαρίσματα αυτά ,ενώ είναι σε εγρήγορση ; Ένα άτομο σε κατάλληλη στιγμή προδιάθεσης εκδηλώνει , και πάντοτε απορεί γιά αυτό, μία από τις κυριότερες ιδιότητες πού αναφέρθηκαν , και πού εκδηλώνονται κατά διαλείμματα και χωρίς καμιά προσπάθεια τού ανθρώπου ή συμβολή της δικής του θελήσεως . Το ίδιο άτομο, αν εκούσια ή με την παρότρυνση άλλων, δοκίμαζε να πετύχει το ίδιο πράγμα γιά άλλη μία φορά , θα τού ήταν αδύνατο να εκδήλωσε την δύναμη πού πριν τού είχε προκαλέσει τόσο μεγάλη έκπληξη .

Ο άνθρωπος όμως έχει την ιδιότητα να αναπαραγάγει και να εκδηλώνει στο φυσικό επίπεδο κάθε αρετή πού είναι σύμφυτη με το είδος του. Τι πρέπει λοιπόν να συμπεράνουμε ; Γιά ποιό λόγο ο άνθρωπος είναι ανίκανος να εκδηλώνει όταν θέλει την δύναμη τού προαισθήματος ,ενώ κάθε στιγμή εκδηλώνει την δύναμη του συναισθήματος ; Γιά ποιό λόγο ο άνθρωπος είναι ανίκανος να θέσει σε ενέργεια μόνος του την δύναμη της διόρασης , ενώ εκδηλώνει συνεχώς την δύναμη της όρασης ; Γιατί δεν μπορεί να έχει πάντοτε εμπνεύσεις ; Να οι ερωτήσεις πού πρέπει να θέσουμε στον εαυτό μας και πού μιά και μόνη απάντηση δεν ικανοποιεί . Ο άνθρωπος στερήθηκε μέρος από τις φυσικές τού δυνατότητες και ιδιότητες .Αυτό είναι βέβαιο. Στερηθήκαμε συνολικά πολλές δυνατότητες ,όχι μόνο υπερφυσικής φύσεως αλλά ακόμη και φυσικής και σωματικής . Πρόχειρα αναφέρουμε μερικές από αυτές .Από την ανακάλυψη της τυπογραφίας και τού βιβλίου ,στερηθήκαμε σημαντικό μέρος της μνήμης μας .Από την εφεύρεση των μέσων συγκοινωνίας και των σχετικών μηχανημάτων, δεν έχουμε αντοχή στις κινήσεις και στη μετακίνηση . Τέλος ,ο συναισθηματισμός μας και η έννοια πού έχουμε γιά την τέχνη εκφυλίζονται

βαθμιαία , από την στιγμή που ο τεχνίτης έκλεισε το εργαστήριο του ,γιά να δώσει τόπο στα μεγάλα καταστήματα ,τα οποία κατασκευάζουν μαζικά χιλιάδες αντικείμενα της καθημερινής χρήσης του ανθρώπου. Είπαμε πριν, ότι χάσαμε ουσιαστικό μέρος της μνήμης μας με την εφεύρεση της τυπογραφίας και τού βιβλίου . Πράγματι υπάρχει κανείς σήμερα που να μπορεί να συγκρατήσει στη μνήμη του ολόκληρα συγγράμματα επιστήμης και φιλοσοφίας ; Όμως μεταξύ των προγόνων μας ,οι εγγράμματοι είχαν την ιδιότητα αυτή . Οι δραστηριότητες που προαναφέραμε , και που ο άνθρωπος σήμερα έχει αποστερηθεί , είναι λάθος να χαρακτηρίζονται ως υπερφυσικές ,γιατί αρχικά ήταν πραγματικά φυσικές και σύμφυτες με το είδος του. Αφότου ο άνθρωπος παρέκκλινε από τούς πρωταρχικούς του σκοπούς , έχασε αμέσως μιά ουσιαστική έννοια της ζωής του , την διάκριση μεταξύ τού καλού και τού κακού .Το επακόλουθο της απώλειας αυτής ήταν η απώλεια της εννοίας της δικαιοσύνης .Οπλισμένος ο άνθρωπος με τις δυνάμεις που αναφέραμε και στερημένος από την έννοια της δικαιοσύνης ,γινόταν ένα επικίνδυνο και καταστρεπτικό ον στην δημιουργία .Η πτώση που αναφέρεται στο βιβλίο της Γένεσης και η αποπομπή του από τον Παράδεισο είναι σύμβολα , τα οποία εκφράζουν την τιμωρό αυτή ενέργεια , που αποστέρησε τον άνθρωπο από τις αρχικές του ιδιότητες και δυνατότητες . Έτσι ο άνθρωπος , αφού έγινε ακίνδυνος , δρα και εργάζεται γιά να επανακτήσει πρώτα από όλα την διάκριση τού καλού και τού κακού και μέσω αυτής όλες τις φυσικές του δυνατότητες , που θα τον κάνουν πραγματικό κυρίαρχο της δημιουργίας , όπως ο Χιράμ . Άλλες παραδόσεις διακηρύσσουν , ότι ο άνθρωπος καταλήφθηκε από το πνεύμα της αταξίας και της αντιξοότητας και απογυμνώθηκε από το ένδοξο του σώμα ,το οποίο είναι ένα τρομερό και πανίσχυρο όπλο .Στον Τεκτονισμό μιλούμε γιά τον απολεσθέντα Λόγο . Αν οι διάφορες παραδόσεις διαφωνούν γύρω από τα αίτια που προκάλεσαν την απογύμνωση και υποδούλωση τού ανθρώπου , ωστόσο συμφωνούν στα αποτελέσματα της έναντιότητας αυτής . Όποτε προβάλλει η ερώτηση ; Θα επανακτήσει ποτέ ο άνθρωπος όλες του τις δυνάμεις ; Φαίνεται πως Ναι . Αυτός ήταν άλλωστε και ο λόγος της δράσεως ανά τούς αιώνες των Μυστηρίων και μυσταγωγικών σκηνωμάτων .Αυτή είναι σε τελική ανάλυση η έννοια της αναζητήσεως τού απολεσθέντος Λόγου . Διερωτηθήκαμε πίο πριν γιά την τυχόν ύπαρξη Ψυχικών και Πνευματικών οφθαλμών . Στο περίζωμα τού 4^{ου} βαθμού μέσα στο τριγωνικό επικάλυμμα , συμβόλου τού πνεύματος , υπάρχει ένας οφθαλμός ! Στο ύψος τού αργυρού γνώμονα , στο εσωτερικό τού εγκεφάλου , υπάρχουν δύο όργανα

περίπου επάλληλα (**σχήματα σελίδας 12**) .Στην Ιατρική τα ονομάζουν, υπόφυση και επίφυση ή κωνάριο .Στη θέση της επιφύσεως-υποφύσεως ,στο ύψος περίπου της βάσεως της μύτης , όλες οι μνητικές παραδόσεις τοποθετούν τη σωματική έδρα τού λεγομένου “ τρίτου οφθαλμού ”. Δεν είναι βέβαια η ώρα ούτε και ενδείκνυται εδώ να επιχειρήσουμε μιά τέτοια ανάλυση .Οι προαναφερθείσες ιδιότητες ,καθώς και άλλες , είναι συνυφασμένες με την ανάπτυξη ορισμένων κέντρων ενεργείας ή συνειδητότητας , με τα οποία ο Δημιουργός προίκισε τον άνθρωπο .Τα κύρια κέντρα σύμφωνα με την παράδοση είναι επτά σε αριθμό .Η ενέργεια πού διαχέεται μέσα από αυτά τα κέντρα ενέργειας είναι ουσιώδης για τη ζωή μας ,και παρόλο πού ο καθένας από εμάς κατέχει τέτοια κέντρα , ο βαθμός εξελίξεως τους διαφέρει σημαντικά στους ανθρώπους . Για τον λόγο αυτό το τυπικό μας αναφέρει **έξι + ένα = επτά** Διδασκάλους ,αλλά πεπειραμένους, να επισκέπτονται τον τάφο τού Χιράμ , δηλαδή την εξελιγμένη Συνείδηση . Το έβδομο κέντρο βρίσκεται στην επίφυση και η συνειδητότητα ως και οι δυνάμεις πού αρχίζει να προικίζει τον άνθρωπο συμβολίζεται με τον Ιεροβοάμ ,δηλαδή ένα εσωτερικό- κρυμμένο ή Μυστικό αν θέλετε Διδάσκαλο μέσα μας ! Ένας πού έχει μελετήσει Καμπαλά ,η οποία μας δίνει μιά μυστικιστική και αλληγορική ερμηνεία της Παλαιάς Διαθήκης , μπορεί να δει σε πολλά σημεία της τον συμβολισμό : “ *Η Σοφία οικοδόμησε τόν οίκον της , (δηλαδή το ανθρώπινο σώμα) καί έστησε τούς επτά στύλους της* ” (Παροιμιαί 9, 1) . Με ένα άλλο τρόπο περιγράφεται στο όραμα τού Ζαχαρία με την επτάφωτο λυχνία (Κεφάλαιο 4, 1-14).

“ Τί σύ βλέπεις ; καί είπα · έώρακα καί ίδου λυχνία χρυσή ὅλη , καί τὸ λαμπάδιον ἐπάνω αὐτῆς , καί 7 λύχνοι ἐπάνω αὐτῆς , καί ἐπηρώτησα καί είπα πρὸς τὸν ἄγγελον τὸν λαλοῦντα ἐν ἐμοὶ λέγων· τί ἐστί ταῦτα κύριε; καί ἀπεκρίθη ὁ ἄγγελος ὁ λαλῶν ἐν ἐμοὶ καί είπε πρὸς με λέγων · ἐπτά οὗτοι ὀφθαλμοὶ Κυρίου εἰσὶν οἱ ἐπιβλέποντες ἐπὶ πᾶσαν τὴν γῆν (το σώμα) .”

Ο οφθαλμός συμβολίζει γενικά την ικανότητα τού ανθρώπου να διεισδύει σε επίπεδα πού βρίσκονται πέρα από τις δυνατότητες της συνήθους σε εγρήγορση συνείδησης .Ο Μωϋσής είχε συναντήσει διερχόμενος την έρημο κοντά στο φρέαρ, (το νερό συμβολίζει τον ψυχικό κόσμο) , τις 7 κόρες τού Βασιλιά της ερήμου (δηλαδή τού ΕΓΩ), τις οποίες οι ληστές (οι τρεις εταίροι) ταλαιπωρούσαν. Ο Μωϋσής (Μα – α – Σα στην αρχαία Αιγυπτιακή γλώσσα σημαίνει ο Θεός της Αληθείας) πηγαίνει στον Βασιλιά της ερήμου . Χορεύουν μπροστά του οι επτά θυγατέρες τού Βασιλιά για να διαλέξει τη σύζυγο του. Καί αυτός νυμφίος ,να προχωρήσει μαζί της στο όρος να βρεί τον Θεό του . Διαλέγει την



κορυφή της κεφαλής . Το όνομα της Σεπφώρα = Σα – Απά – Ρα . Ρα είναι ο Θεός Λόγος , απά = Πατήρ (εκ τού Αμπ) ,Σα = η Ζωή - επιθυμία έκφρασης στην Αιγυπτιακή γλώσσα . Την νυμφεύεται και πηγαίνει στο όρος ,τον πνευματικό κόσμο όπου παίρνει τις 10 εντολές πάνω σε δύο λίθινες πλάκες , πού είναι οι δύο λοβοί του εγκεφάλου . Η βάτος η φλεγόμενη και μη καιγόμενη είναι η παρεγκεφαλίδα . Στην πρώτη εικόνα τού παραρτήματος (4^{ος} βαθμός - μεταρρυθμισμένο Σκωτ* Δόγμα) η επτάφωτος λυχνία και ο εξάκτινος αστήρ είναι το κλειδί για να ξεκλειδώσει κανείς τις δύο λίθινες πλάκες οι οποίες έχουν αντίθετη φόρτιση . Έτσι ο πεντάκτινος στην μιά πλάκα είναι σε εσοχή ενώ στην άλλη προεξέχει . Αν τολμήσουμε να πάμε ακόμη πιά πέρα , στην Αποκάλυψη τού Ιωάννη , έχουμε (7) επτά εκκλησίες δηλαδή συνάξεις - συναθροίσεις ενεργείας . Η 7^η εκκλησία είναι η Λαοδίκεια . Δείτε την αντιστοιχία ! Ήταν πόλη γνωστή για την θεραπευτική πούδρα , ένα εξαιρετικό φάρμακο για ευαίσθητα και ασθενικά μάτια .Στην Αποκάλυψη ,κεφαλ. 3:18 , αναφέρεται σαν κολλύριο . Ένα άλλο κέντρο , με το όνομα εκκλησία της Περγάμου , είναι το ηλιακό πλέγμα τού μεγάλου συμπαθητικού, και ελέγχει την ζωτική διαδικασία τού υλικού σώματος . Στην πόλη της Περγάμου η διαδικασία αυτή εορταζόταν στον Ναό τού Ασκληπιού .

Ο Ιησούς Χριστός στο Ευαγγέλιο τού Ιωάννη (κεφάλαιο 7-38) μας λέει σχετικά :

« ο πιστεύων εις Εμέ , ... , ποταμοί εκ της κοιλίας αυτού ρεύσουσιν ύδατος ζώντος ».

Το κέντρο αυτό ήταν γνωστό στους λεγόμενους ομφαλοσκόπους μοναχούς ή ησυχαστές , οι οποίοι συγκεντρώνονταν στο σημείο αυτό , με στόχο τη μεταφορά της συνειδητότητος τους στους λεγόμενους ψυχικούς κόσμους , το σύμβολο των οποίων είναι ο πεντάκτινος αστέρας και η Σελήνη (το αίτιο τοσούτων θαυμασίων κόσμων-τυπικό Εταίρου) . Η σύνοδος πού συνήλθε το 1368 μ.Χ. στην Κωνσταντινούπολη ,αναθεμάτισε τούς αντιπάλους των ομφαλοσκόπων μοναχών και τούς ανακήρυξε ορθοδόξους .



Μεταξύ των κέντρων αυτών συνείδησης ,τα οποία είναι δυνάμεις – ιδιότητες τού ανθρώπινου Εγώ (Χιράμ) , και της προσωπικότητας τού ανθρώπου μεσολαβεί ένας φραγμός , ένα **δρύφακτο** , το οποίο έχει σαν συνέπεια την περιορισμένη ή και απαγορευμένη πρόσβαση σε αυτά . Πρόκειται μάλλον για το κατώτερο Εγώ τού υποψήφιου προς μύηση σε ανώτερα επίπεδα συνειδητότητος (δηλαδή οι τρεις δολοφόνοι εταίροι) το οποίο ενεργεί αντιδραστικά .Για την αφύπνιση αυτών των κέντρων, τα οποία λόγω της εσωτερικής των λειτουργίας χαρακτηρίζονται σαν ψυχονοητικά συνειδησιακά κέντρα , περιγράφονται και συνιστώνται από τις διάφορες μνητικές σχολές διάφορα γυμνάσματα και τεχνικές , αλλά

σαν απαραίτητη προϋπόθεση είναι ο εξαγνισμός και η κάθαρση τού μωυμένου . Αυτός δε είναι ο λόγος πού σε κάθε βαθμό εκεί επικεντρώνουμε (ηθικοποίηση) όλο το ενδιαφέρον μας . Βέβαια τον Τεκτονισμό δεν τον αφορούν ούτε και διδάσκει τέτοιες τεχνικές , διότι δεν είναι αυτός ο ρόλος πού καλείται γενικότερα να επιτελέσει στην κοινωνία .

Μας παρουσιάζει όμως τις *Αρχές* αυτές με συμβολικό τρόπο δίνοντας μας ένα κλειδί , το οποίο συμβολίζει την Πνευματική δύναμη μέσω της οποίας εισέρχεται κανείς εις την κατανόηση των μυστηρίων τού Τεκτονισμού . Η *Κλείς* στον 4^ο βαθμό είναι από ελεφαντοστόν, η λευκότης τού οποίου συμβολίζει την αγνότητα και καθαρότητα τού Πνεύματος.. Επί πλέον η αντοχή του (είναι σχεδόν άθραυστο) ταυτίζεται με την έννοια της Ισχύος . Καλείται επίσης *Κλείς* τού *Δαβίδ* , και λέγεται σύμφωνα με την παράδοση ότι βρέθηκε στο φέρετρο τού Αδωνιράμ , ο οποίος ήταν ο αρχιεπιστάτης της ανεγέρσεως τού Ναού ^F . ΜΗΔΕΝ ΑΓΑΝ (= τα πάντα με μέτρο !)

Είναι απολύτως φυσικό ορισμένα ερμηνευτικά στοιχεία , πού ξεφεύγουν από τον συνήθη τρόπο πού ερευνούμε το περιεχόμενο τού βαθμού ,μερικοί αδελφοί να τα αντιμετωπίζουν με σκεπτικισμό . Όμως τίποτε δεν πρέπει να υποτιμούμε , ούτε τίποτε να υπερτιμούμε !

Κατά την 1^η περιοδεία της μνήσεως τού 1^{ου} βαθμού , η οποία κατά το τυπικό συμβολίζει την ανθρώπινη ζωή , ο Τεκτ* ορίζει το Καθήκον εις την απόλυτον αυτού έννοια ως εξής :

« Σέβας προς τον Θεόν , Αγάπη προς την Πατρίδα και τον Πλησίον και τρυφερά αφοσίωσις εις την οικογένεια »

Έχουμε όμως εδώ μία ,ενδεχομένως σκόπιμη ,παράλειψη της αναφοράς τού καθήκοντος προς τον Εαυτό μας ! Διότι κατά την γνώμη μου παρά όλες τις καλές μας προθέσεις , αν δεν αφυπνισθούν μέσα μας και άλλες ψυχικές ιδιότητες πού θα μας καθοδηγούν με τρόπο ασφαλή προς το καθήκον μας ,θα ακούμε την φαινομενικά περίεργη απάντηση πού μας δίδει το τυπικό τού 4^{ου} βαθμού μετά το πέρας των περιοδειών , κατά την καθιέρωση :

« Αδελφέ μου ... μη λησμονείτε ότι δυσχερεστέρα της εκπληρώσεως τού Καθήκοντος είναι η Γνώσις αυτού » (τυπικό σελίς 24)

Το ύψιστο λοιπόν καθήκον προς τον εαυτό μας ,κάτι για το οποίο δεν λάβαμε απάντηση στον βαθμό τού μαθητού , αποκαλύπτεται στην Μύηση τού Μυστικού Διδασκάλου :

- *Πάσα γνώμη τού ανθρώπου ,δυστυχώς είναι μόνο σχετική και ο Τεκτ* ουδεμίαν δέχεται ως οριστικήν . Επιβάλλει το καθήκον της αναζητήσεως της Αλήθειας , άνευ εξαιρέσεως , άνευ συμβιβασμού Να έχητε μίαν μόνην επιδίωξιν , την αναζήτησιν της Αλήθειας.-*

ΠΑΡΑΡΤΗΜΑ ΕΙΚΟΝΩΝ

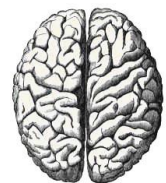
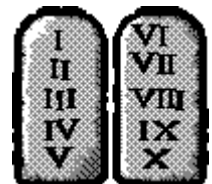
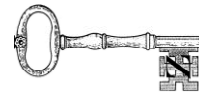
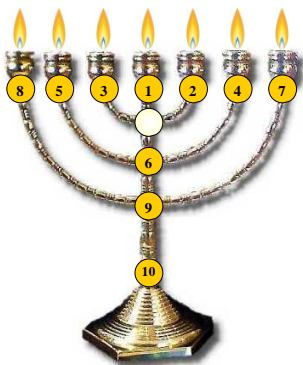


Η ΕΠΤΑΦΩΤΟΣ
ΛΥΧΝΙΑ

ΣΦΡΑΓΙΣ ΤΟΥ ΔΑΥΙΔ
ΕΞΑΚΤΙΝΟΣ ΑΣΤΗΡ

ΤΑ ΕΡΓΑΛΕΙΑ ΣΤΟΝ
ΤΑΦΟ ΤΟΥ ΧΙΡΑΜ

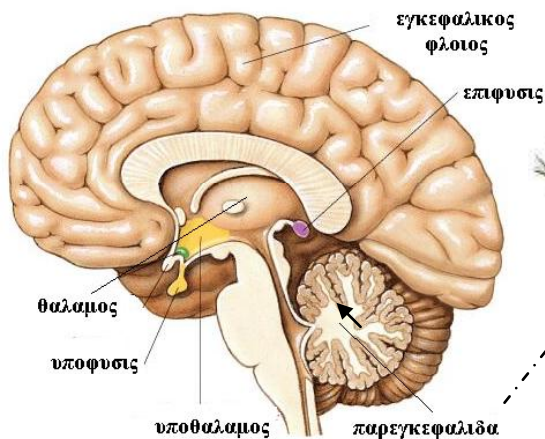
ΟΙ ΠΛΑΚΕΣ
ΤΟΥ ΜΟΥΣΕΩΣ



ΑΝΘΡΩΠΙΝΟΣ ΕΓΚΕΦΑΛΟΣ

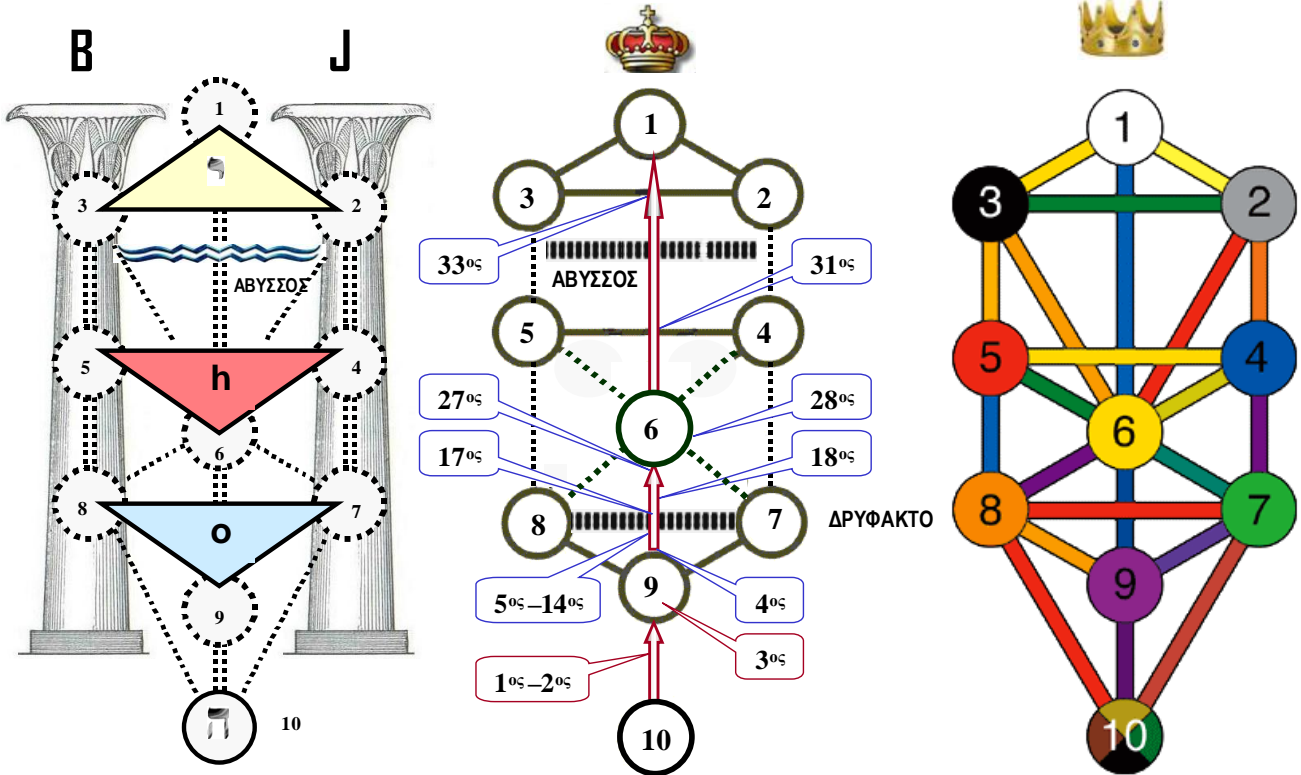
ΥΠΟΦΥΣΗ - ΕΠΙΦΥΣΗ

ΠΑΡΕΓΚΕΦΑΛΙΣ



ΤΟ ΔΕΝΔΡΟ ΤΗΣ ΖΩΗΣ ΣΤΗΝ ΚΑΜΠΑΛΑ

ΒΑΘΜΟΙ ΣΥΝΕΙΔΗΣΙΑΚΗΣ ΑΝΟΔΟΥ ΤΟΥ Α*Α*Σ*Τ* ΣΤΟ ΔΕΝΔΡΟ ΤΗΣ ΖΩΗΣ



Τα εργαλεία στον τάφο τού Χιράμ ,είναι ο Γνώμων και ο Διαβήτης, ή ο ΕΞΑΚΤΙΝΟΣ ΑΣΤΗΡ!

Η ΨΥΧΗ ΤΟΥ ΚΟΣΜΟΥ
Ο ΕΞΑΚΤΙΝΟΣ ΑΣΤΕΡΑΣ



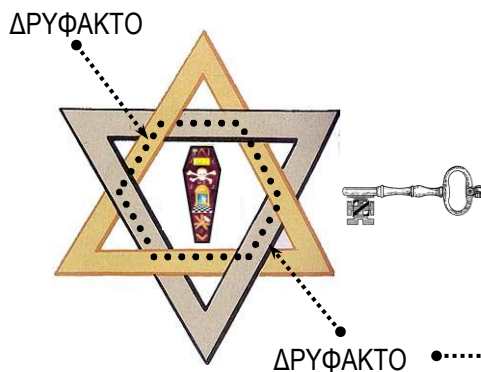
ΤΟ ΔΕΝΔΡΟ ΤΗΣ ΖΩΗΣ
ΩΣ ΕΞΑΚΤΙΝΟΣ ΑΣΤΕΡΑΣ



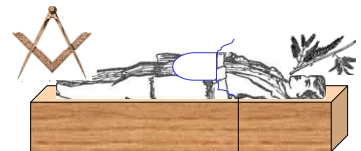
Ο ΔΙΚΕΦΑΛΟΣ ΑΕΤΟΣ
Η ΕΠΤΑΔΙΚΗ ΣΥΝΘΕΣΗ



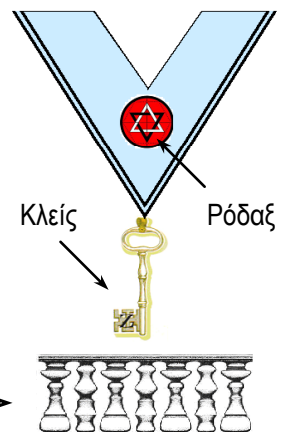
Ο ΤΑΦΟΣ ΤΟΥ ΧΙΡΑΜ
ΤΟ ΚΕΝΤΡΟ 6 ΤΟΥ ΗΛΙΟΥ



Η ΨΥΧΗ ΤΟΥ ΚΟΣΜΟΥ
ΤΟ ΜΕΣΟΝ ΔΩΜΑ



ΠΕΡΙΛΑΙΜΙΟ



^F Διαβάζουμε στο τυπικό τού Διδασκάλου :

« Λέγεται , ό'τι η επιστήμη αναπαύεται υπό την σκιάν της Ακακίας . Αλλά τι βλέπω !...
ένα γνώμονα και ένα διαβήτη ωσει σκοπίμως ερριμένοι ... επί τού τάφου τούτου ».

Τα εργαλεία αυτά στο υλικό επίπεδο βοηθούν στην σχεδίαση και διαμόρφωση ενός οικοδομήματος . Ποιά λοιπόν θα μπορούσε σύμφωνα με την ανωτέρω διαπίστωση να είναι η χρησιμότης των εργαλείων αυτών σε ένα τάφο ώστε να έχουν την επιμέλεια τους ο Ιεροβοάμ και οι 6 Διδάσκαλοι ; Το σύμπλεγμα τού Διαβήτη και τού Γνώμονα συμβολίζει την Παγκόσμιο Ενέργεια πού δημιουργήθηκε κατά την Κάθοδο τού Πνεύματος στην Ύλη , κατά το « Γενηθήτω Φως » ή την Μεγάλη έκρηξη (*Big - Bang*) της Φυσικής επιστήμης . Μεταφορικά όμως ,επειδή ο Ιεροβοάμ και οι 6 διδάσκαλοι συμβολίζουν καταστάσεις και κέντρα συνείδησεως τού ανθρώπου , τα εργαλεία αυτά είναι το **Μέσον** πού παρέχει την δυνατότητα για να διαμορφωθεί η συνείδηση τού ανθρώπου από τη συνήθη κατάσταση της ,σε μιά εξελιγμένη μορφή ,η οποία είναι προσωρινά θαμμένη ή υπνώττει όπως άλληγορεί ο τάφος τού Χιράμ και ο κλάδος της Ακακίας . Η συνήθης συνείδηση διαμορφώνεται μέσω των πέντε αισθήσεων με εμπειρίες πού προσλαμβάνονται με την βοήθεια των δονητικών εκφράσεων της Παγκοσμίου Ενεργείας όπως αυτές υλοποιούνται ή εκφράζονται διά μέσου των μορφών , οι οποίες αποτελούν συμπύκνωση ενεργείας . Συνεπώς τα εργαλεία ή αλλιώς η **Κλείς** τού **Δαυίδ** καθώς ανοίγει το Δρύφακτο επιτελεί διπλό έργο . Υποκαθιστά συμβολικά , αφενός το **Μέσον** και αφετέρου το **Εξελικτικό Σχέδιο** !

1^{ov} . Το **Μέσον** είναι ή Παγκόσμιος Ενέργεια , όπως ξεδιπλώνεται στα διάφορα επίπεδα της Δημιουργίας ,αλληγορούμενα στον Τεκτονικό Ναό με τον Πρόναο ή Αιλάμ ,τον κυρίως Ναό ή Χικάλ και τον Θόλο ή Μέσο Δώμα , και τα Άγια των Αγίων ή Δεβίρ .

2^{ov} . Το **Σχέδιο** είναι οι βαθμίδες εξελίξεως όπως περιγράφονται σχηματικά από το ιδεόγραμμα πού αποκαλούμε **Δένδρο της Ζωής** στην Καμπαλά . Ο Ναός τού Σολομώντος ή ο Τεκτονικός Ναός με τις δύο στήλες **B*** και **J*** έχουν κατασκευασθεί στα πρότυπα του . Η κίνηση τού μνουμένου γίνεται στην μεσαία στήλη, εκ Δυσμών προς Ανατολάς ,επάνω δε στο ιδεόγραμμα έχουν τεθεί οι 33 βαθμίδες των σταδίων εξελίξεως τού **A* A* Σ* T*** . Ο εξάκτινος αστέρας και η επτάφωτη Λυχνία ή Μενορά είναι τα συνεπτυγμένα σύμβολα τού δένδρου της ζωής , όπως εύκολα διακρίνει κανείς στα σχήματα πού παρατίθενται !

